

LA SOCIÉTÉ COOPÉRATIVE AGRICOLE DE LAC-MÉGANTIC-LAMBTON

(DE 1906 À AUJOURD'HUI, PLUS DE CENT ANNÉES D'EXISTENCE)

L'historique de la Société Coopérative Agricole de Lac-Mégantic est étroitement lié à celui des coopératives de Lambton et St-Sébastien. Ces trois coopératives ont été fondées par des producteurs agricoles en fonctions d'un même besoin : la transformation de leurs produits laitiers. Le premier projet de ces trois coopératives fut de construire une beurrerie ou une fromagerie.

C'est en 1906 que la « Beurrerie de Mégantic ». À ce moment, trois contremaîtres à l'emploi de LAKI Mégantic Pulp, MM Jos Roy, Isaie Dubuc et David Chouinard devenaient copropriétaires de la Beurrerie qui, plus tard, deviendra la CO-OP que nous connaissons.

En 1911, la Fabrique de beurre est acquise par M.A.B. Gendreau et c'est à ce moment que M. Albert Choquette devient beurrier, métier qu'il exercera jusqu'en 1952. Cette construction était élevée à l'endroit même où est située aujourd'hui la quincaillerie.



Beurrerie en 1907

Beurrerie en 1948

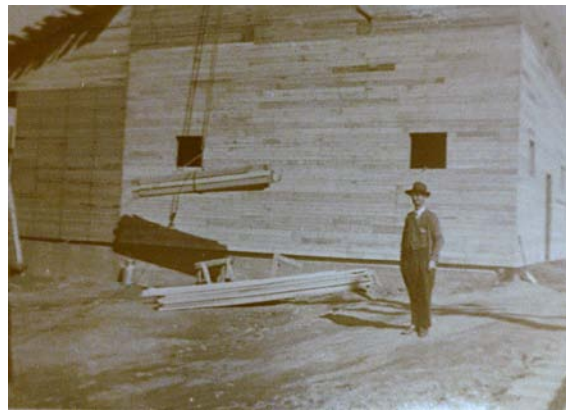
En 1918, la Beurrerie de Mégantic devient la Société de Fabrication de Beurre.

En 1919, les cultivateurs de la région s'approvisionnaient de grains à leur Société. Ce commerce se faisait à la gare du Pacifique Canadien car sur les terrains de la dite Société, on n'avait pas encore, à ce moment là, les entrepôts nécessaires. Par la suite, des hangars furent construits et le commerce de grain prit de l'ampleur et on y ajouta le commerce d'épicerie et une moulinerie fut installée dans un des entrepôts.

En 1940, la Beurrerie de Mégantic devient la Société Coopérative Agricole de Lac-Mégantic et cette année là, il fut fabriqué près de 472 000 livres de beurre.

C'est en 1950, qu'on décida de construire une meunerie en donnant un élan nouveau au commerce de grain et des moulées et engrais minéraux.

Vers la fin des années 40 et les années 50, avec l'évolution de l'agriculture on assiste à la construction de meuneries à Lac-Mégantic et Lambton. De petites quincailleries offrant des produits reliés à l'agriculture s'implantent à Lac-Mégantic, Lambton et St-Sébastien.



En 1956 et 1957, les beurreries se convertirent en plans laitiers. Entre 1957 et 1962, cette transformation amène la fusion des beurreries de Lac-Mégantic, Lambton et St-Sébastien. Les producteurs pouvaient dorénavant vendre leur lait entier sans en faire l'écémage.

L'évolution se fait aussi du côté de l'usine laitière avec l'achat d'une baratte à beurre d'un coupe beurre mécanique, l'achat de rouleaux pour la fabrication du lait en poudre, d'un arroseur, d'un évaporateur et d'un camions citernes pour le ramassage du lait en vrac. Une fromagerie moderne y est alors installée. En 1973, on fabriquait plus de 2 millions 200 milles livres de beurre.



En janvier 1974, c'est la catastrophe : un incendie détruit complètement l'usine de lait, les entrepôts et les bureaux. Il fut décidé à ce moment là, par les producteurs membres, de ne pas reconstruire l'usine de lait et de fusionner avec la coopérative de Granby aujourd'hui devenu Agropur. C'est donc ainsi qu'une page d'histoire s'est tournée sur la « Beurrerie de Mégantic».



Dans un effort commun, les membres et dirigeants de la Coopérative Agricole de Lac-Mégantic, décident de construire en 1976, une quincaillerie moderne à l'endroit même de l'usine laitière. Des matériaux de construction sont alors mis en vente. Pendant cette même année, le commerce de la vente de machineries agricoles prend un essor considérable c'est alors qu'un commerce de vente de machineries agricoles voit le jour et qu'un garage est alors construit.



C'est en 1979, que la meunerie est modernisée pour obtenir une diversification des produits offerts.



En 1981, un regroupement de la coopérative de Lac-Mégantic et celle de Lambton a lieu. Vient de naître la Société Coopérative Agricole de Lac-Mégantic-Lambton permettant ainsi aux deux places d'affaires d'obtenir un meilleur pouvoir d'achat de leurs fournisseurs.



Lambton



Lac-Mégantic

La fusion amène la construction d'un plan d'engrais minéraux à St-Sébastien en 1982.



En 1986, la coopérative de St-Sébastien se joint à celle de Lac-Mégantic-Lambton et en 1987, le regroupement acquiert la quincaillerie appartenant à J.N. Morin à Lambton.

En avril 1996, un incendie détruit le garage de la coopérative à Lac-Mégantic. Il y a reconstruction la même année avec agrandissement des locaux.

La coopérative a ses places d'affaires à Lac-Mégantic, Lambton et St-Sébastien fait partie d'une région où depuis 1940, chaque producteur, membre, administrateur ainsi que chaque employé contribuent à sa réussite.

Le 18 août dernier, avait lieu la pelletée de terre officielle du nouvel édifice qui sera érigé sur le terrain au coin du 10^e rang au coût de 4.5 millions de dollars. Pour la première fois de l'histoire de la coopérative, la clientèle trouvera de tout sous un même toit. M. Serge Bureau, président du conseil d'administration affirmait que ce déménagement est une nouvelle page d'histoire qui se tourne.

